



Convention on  
Biological Diversity

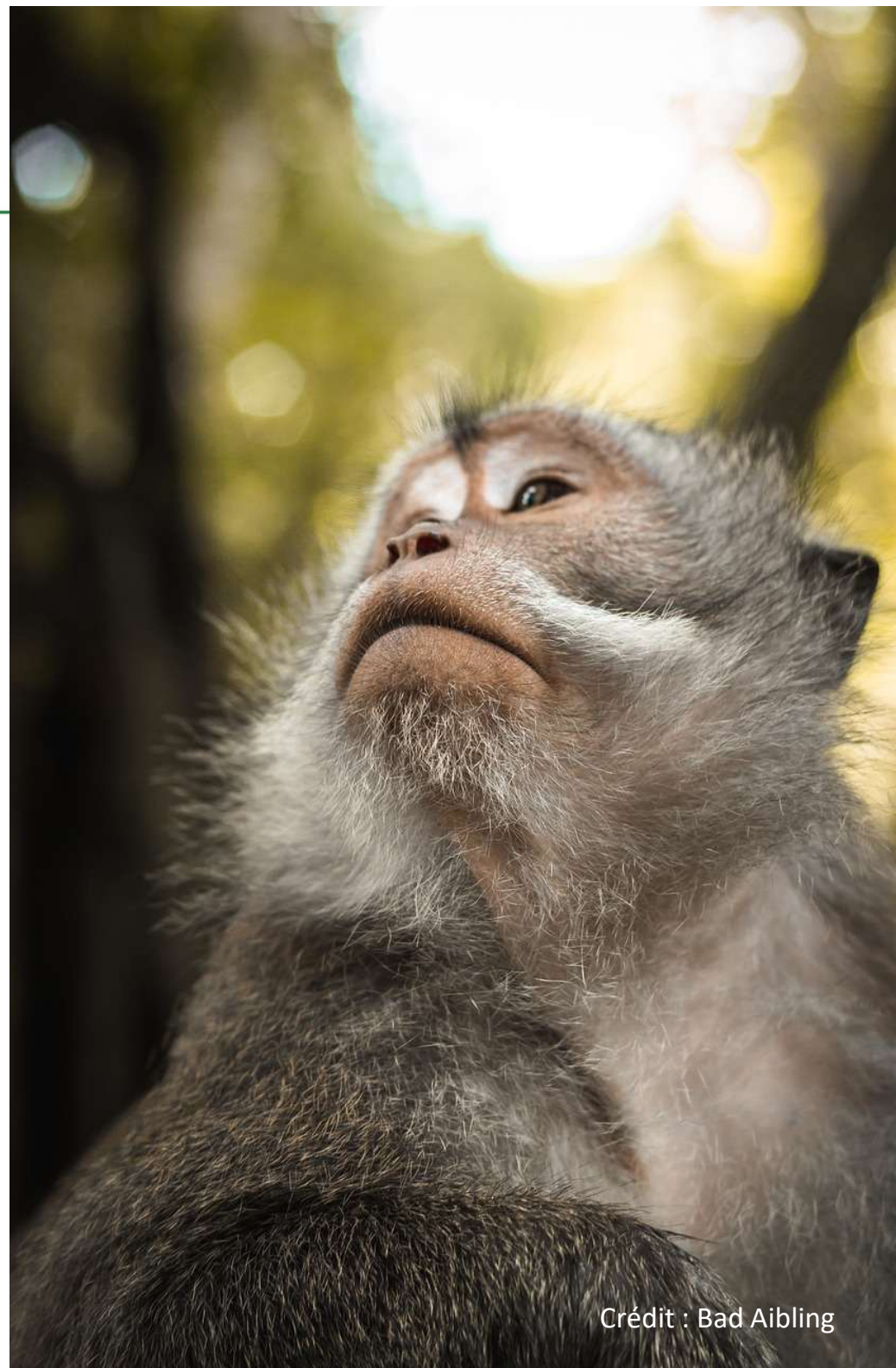
UN   
environment  
programme



**Programme de soutien à la mise à jour des SPANB et aux  
7e rapports nationaux**

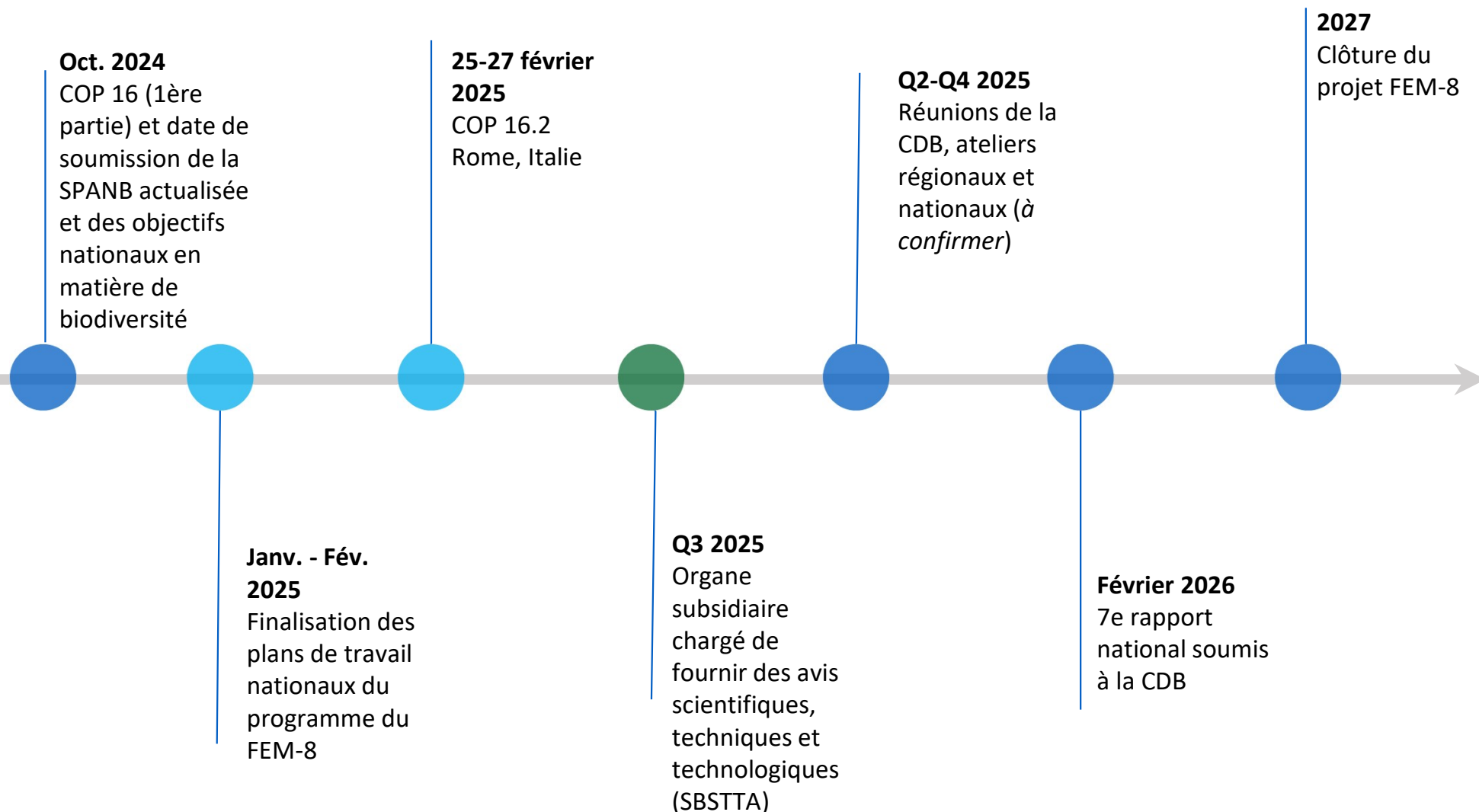
# Activités habilitantes du FEM pour la politique en faveur de la diversité biologique

1. FEM 7 - Projet d'appui aux actions précoces
  - 138 Parties
  - Calendrier - mi-2022 à 2025
2. FEM 8 - Mise à jour de la SPANB et du 7e RN
  - 139 Parties
  - Calendrier - 2024/25 à 2027
3. FEM 8 - Financement de la biodiversité (BIOFIN)
  - 91 Parties
  - Calendrier - 2024 à 2027



Crédit : Bad Aibling

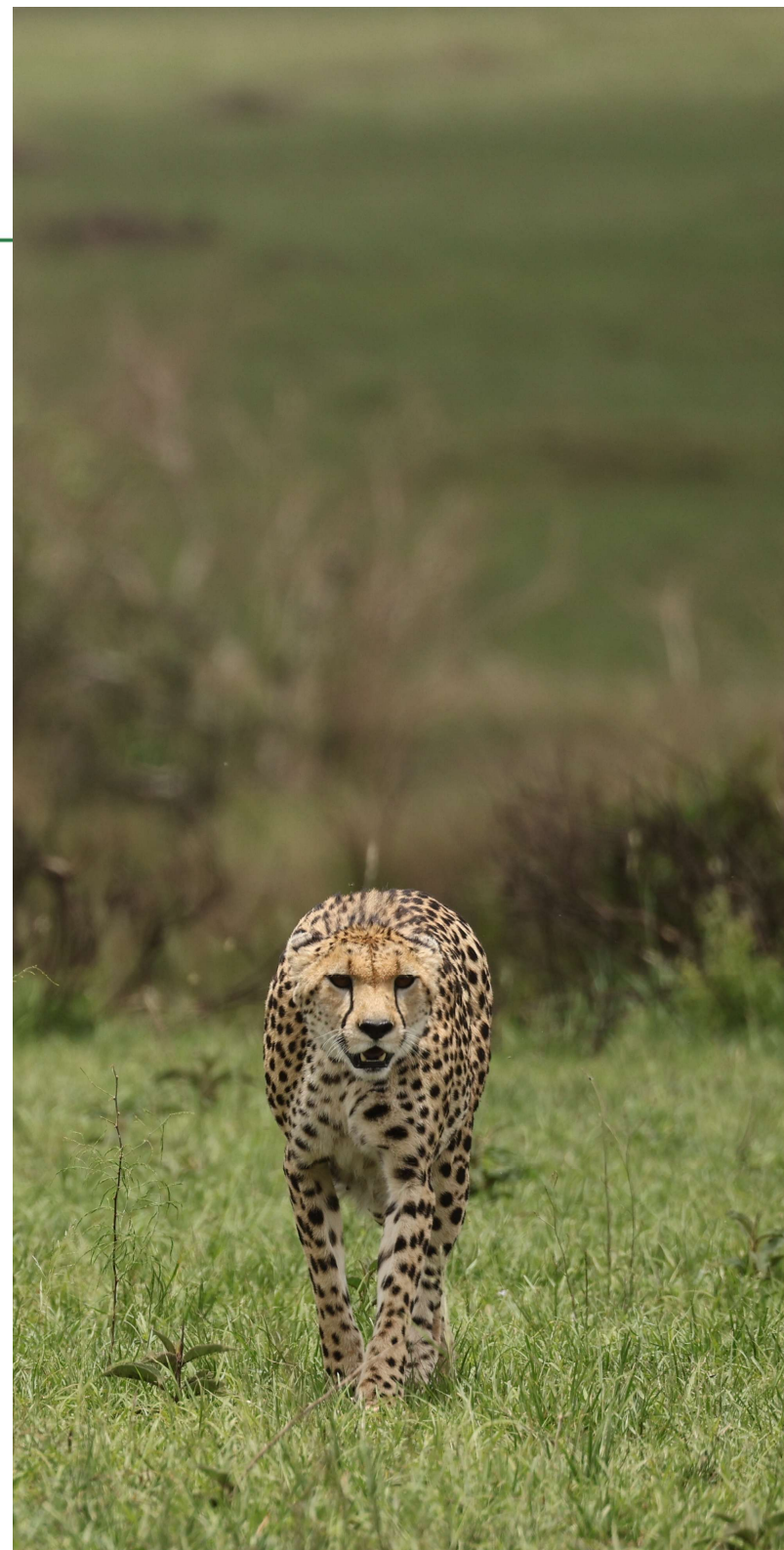
# Principaux événements et étapes



# Résultat 1: mise à jour de la SPANB

Les activités de la SPANB au niveau national peuvent inclure :

1. Mise en œuvre d'un **engagement global des parties prenantes pour la SPANB** afin de promouvoir les approches de l'ensemble du gouvernement et de l'ensemble de la société (“whole-of-government / whole-of-society”)
2. **Permettre l'intégration de la dimension de genre** dans les processus de consultation et dans la SPANB
3. **Identifier et hiérarchiser les lacunes et les incohérences** entre la SPANB et la réalisation du CMB
4. **Renforcer l'alignement, la cohérence et l'intégration de la politique en matière de biodiversité** dans les secteurs clés
5. **Renforcer l'état de préparation à la mise en œuvre de la SPANB**
6. Entreprendre, si nécessaire, une **planification spatiale intégrée** pour la SPANB
7. Élaborer, le cas échéant, des **plans d'action pour soutenir la SPANB**
8. Entreprendre, si nécessaire, des **processus de planification pour le développement des capacités, la mobilisation des ressources, le suivi et l'évaluation**





# Résultat 1: mise à jour de la SPANB

Outputs	Activités indicatives	2025			
		Jan-Mars	Avril-Juin	Juil-Sept	Oct-Déc
1.1 : Un engagement complet des parties prenantes est mis en œuvre pour promouvoir une approche de l'ensemble du gouvernement et de l'ensemble de la société pour la SPANB	Entreprendre ou revoir la cartographie des parties prenantes afin d'identifier les groupes pertinents, les points focaux et les possibilités d'engagement dans le processus de mise à jour de la SPANB	X	X	X	X
1.2 : L'intégration de la dimension de genre est assurée dans les processus de consultation et dans la SPANB	Incorporer les activités pertinentes du plan d'action de la CDB en matière d'égalité des sexes dans le plan d'action national actualisé ; Élaborer des indicateurs sexospécifiques	X	X	X	X
1.3 : Les lacunes et les incohérences entre la SPANB et la réalisation du CMB sont identifiées et classées par ordre de priorité	Réaliser une analyse des écarts pour déterminer le degré d'alignement de la SPANB actualisée sur le CMB	X	X	X	X
1.4 : L'alignement, la cohérence et l'intégration de la politique en matière de biodiversité dans les secteurs clés sont renforcés dans le cadre du plan d'action national en faveur de la biodiversité	Mener des actions prioritaires pour combler les lacunes institutionnelles et améliorer la cohérence des politiques	X	X	X	X



# Résultat 1: mise à jour de la SPANB (suite)

Outputs	Activités indicatives	2025			
		Jan-Mars	Avril-Juin	Juil-Sept	Oct-Déc
1.5 : L'état de préparation de la mise en œuvre est renforcé, y compris en ce qui concerne les incidences et les risques environnementaux et sociaux potentiels	Évaluer les incidences potentielles sur les populations autochtones, les communautés locales et les groupes vulnérables des activités proposées dans la SPANB mise à jour	X	X	X	X
1.6 : L'aménagement intégré du territoire est entrepris, selon les besoins, pour le plan d'action national pour l'environnement (SPANB)	Identifier les besoins et les priorités en matière d'aménagement intégré du territoire	X	X	X	X
1.7 : Des plans d'action sont élaborés, le cas échéant, pour soutenir la SPANB	Élaborer tout plan d'action national associé pour les domaines prioritaires à traiter dans le cadre de la SPANB	X	X	X	X
1.8 : Les processus de planification du développement des capacités, de la mobilisation des ressources et du suivi et de l'évaluation sont entrepris en fonction des besoins	Identifier les besoins en matière de développement des capacités et de mobilisation des ressources, et veiller à ce qu'ils soient pris en compte dans les processus de planification	X	X	X	X

## Résultat 2 : Préparer et soumettre un 7e rapport national

Les rapports nationaux devraient être soumis à la CDB d'ici février 2026. Six activités sont proposées pour atteindre ce résultat :

1. **Préparer le 7e processus de rapport national**, y compris l'engagement des parties prenantes
2. **Analyser l'alignement** de la SPANB sur le CMB, y compris le cadre de suivi
3. **Évaluer les progrès accomplis** dans la réalisation des **objectifs nationaux**
4. **Évaluer les progrès accomplis** dans la réalisation des **objectifs et des cibles du CMB**
5. Identifier les **messages clés et les conclusions**
6. Soutenir les capacités d'utilisation des indicateurs principaux et d'autres indicateurs



*Les deux résultats nationaux répondent à la décision 15/6 de la CDB "Mécanismes de planification, de suivi, de notification et d'examen", qui demande aux Parties de soumettre des SPANB mises à jour d'ici la COP16 et des 7e rapports nationaux d'ici le 28 février 2026*





# Résultat 2 : Préparer et soumettre un 7e rapport national (suite)



Outputs	Activités indicatives	2025				2026				2027
		Mar	Avril-Juin	Juil-Sep	Oct-Déc	janvier-mars	Avril-Juin	Juil-Sept	Oct-Déc	Jan
2.4 : Les progrès accomplis dans la réalisation des objectifs et des cibles du CMB sont évalués	Analyser dans quelle mesure les processus de planification et de mise en œuvre de la SPANB contribuent à la réalisation des objectifs et des cibles du CMB	X	X	X	X	X	X	X	X	
2.5 : Les messages clés et les conclusions sont identifiés	En consultation avec d'autres secteurs gouvernementaux et groupes de parties prenantes, identifier les messages clés et les conclusions pour former la 7RN	X	X	X	X	X	X	X	X	
2.6 : Les capacités d'utilisation des indicateurs principaux et d'autres indicateurs sont soutenues	Suivre une formation sur le cadre de suivi et les indicateurs					X	X	X	X	X

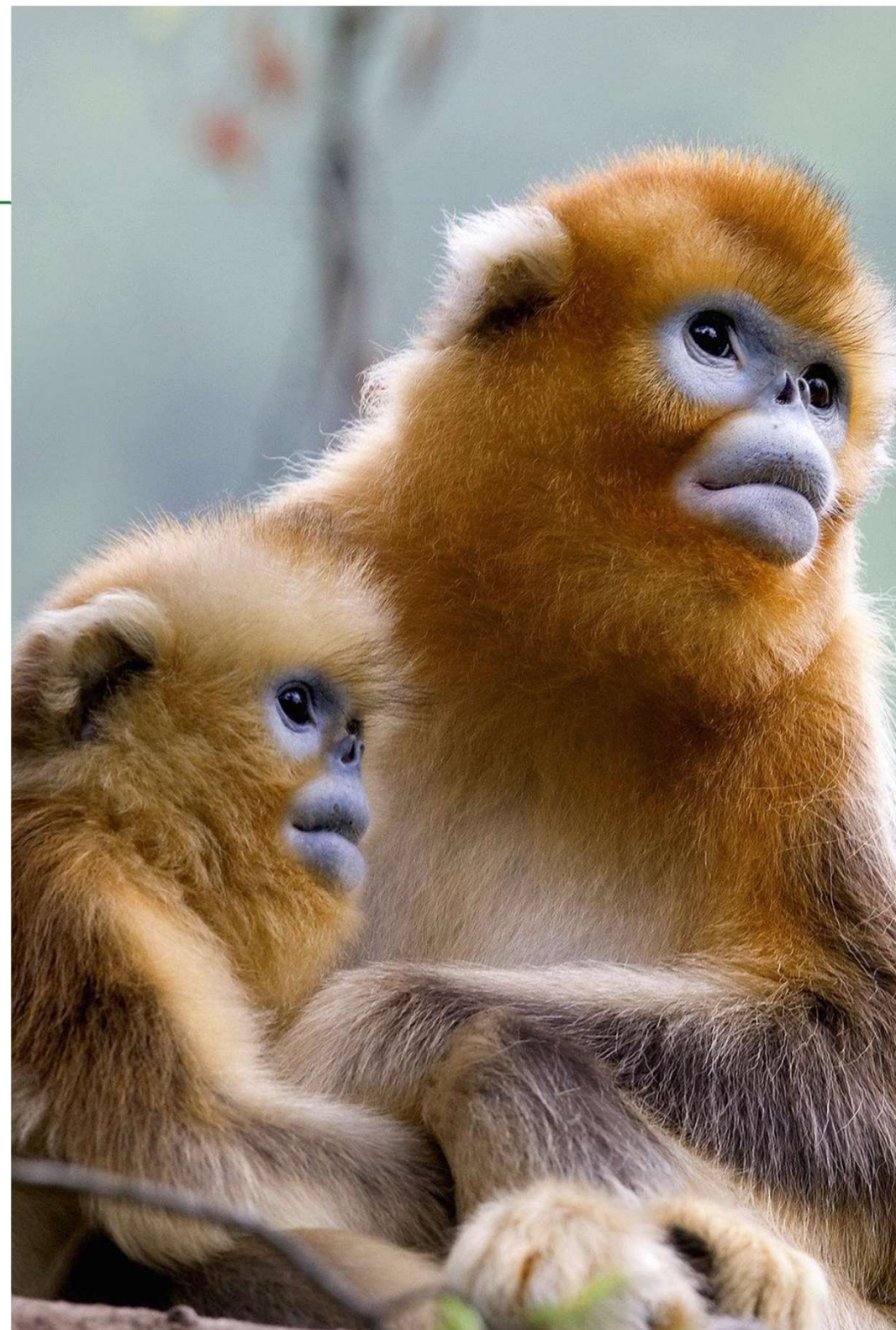
# Soutien mondial, régional et national

## Soutien technique à venir :

- Répondre aux besoins des pays
- Ciblé sur les niveaux **régional et national** :
  - Services d'assistance en continu (Help Desk)
  - Possibilités d'apprentissage et d'échange de connaissances
  - Accès à des connaissances personnalisées pour l'élaboration de la SPANB et du rapport national

**En collaboration avec des partenaires et des initiatives régionales et nationales**, telles que

- Centres de coopération et d'appui technique scientifique
- Mécanisme de matchmaking du NBSAP Accelerator Partnership



## Soutien mondial, régional et national – Services du Help Desk

Services d'assistance (Help Desk) : Un Help Desk permanent est mis à la disposition des Parties pour leur permettre de bénéficier d'un soutien tout au long du programme en quatre langues (anglais, français, russe, espagnol) et en temps opportun (résultat 3.1)

1. **Soutien régional personnalisé** pour répondre aux besoins des Parties
2. **Examen à la demande des documents nationaux** à l'aide des critères de la CDB pour la SPANB et les RN
3. **Évaluation et gestion adaptative** des activités du programme
4. Évaluation régulière des **activités et de la mise en œuvre des programmes nationaux** pour permettre une gestion adaptative
5. Soutien à l'**accès aux services de mise en relation avec des partenaires**



## Soutien mondial, régional et national - Offre de possibilités d'apprentissage et d'échange de connaissances

Offre de possibilités d'apprentissage et d'échange de connaissances : Mise à disposition de possibilités d'apprentissage et d'échange de connaissances en temps utile (résultat 3.2)

1. Possibilités d'échange de connaissances **en personne**
2. Possibilités d'échange de connaissances **virtuel**
3. Possibilités d'échanges **entre pairs**
4. **Communications et les bonnes pratiques** sont recueillies et reproduites



## Soutien mondial, régional et national - Accès à des connaissances personnalisées pour l'élaboration de la SPANB et du rapport national

Accès à des connaissances personnalisées pour l'élaboration de la SPANB et du rapport national : Soutenir l'accès à des connaissances personnalisées pour la SPANB et l'élaboration des rapports nationaux en temps opportun (résultat 3.3)

1. Orientations et connaissances existantes conservées
2. Plateforme de communication mondiale sur mesure
3. Coordination de l'accès à l'expertise régionale et thématique



# Discussion

1. Quelles activités sont les plus difficiles pour votre processus de mise à jour de la SPANB ?
2. Quels sont les principaux sujets/domaines thématiques sur lesquels vous souhaitez obtenir des informations ?
3. Quelles possibilités d'apprentissage et d'échange de connaissances souhaiteriez-vous voir se développer dans le cadre de ce programme ?
4. Dans quelle mesure prévoyez-vous de travailler avec les Centres d'appui à la coopération technique et scientifique de la CDB dans votre région ?

